

## Labormedizin Update 17/2025

### Anforderung und Darstellung der Mikrobiologie Schnell PCR

Ab dem 22.12.2025 wird die Anforderung der Mikrobiologie Schnell PCR im LOE sowie die Resultatdarstellung im iMed angepasst.

#### Anforderung der Mikrobiologie Schnell PCR im LOE

Die Anforderung der Mikrobiologie Schnell PCR erfolgt weiterhin über die LOE-Maske „**Molekulare Diagnostik (Mikrobiologie)**“.

Aktuell muss das Probenmaterial manuell im vorgesehenen Textfeld erfasst werden. Das Beispiel zeigt die Eingabe von BAL als Probenmaterial.

#### Hinweis

Bitte Materialien auswählen:

- Abstrich  
 Trachealflüssigkeit/BALF

Bitte Lokalisation angeben:

Bei klinischen Fragestellungen aus weiteren Materialien kontaktieren Sie bitte den Dienstakademiker der Molekularen Diagnostik Mikrobiologie unter 061 265 36 02.

Speichern

Abbrechen

Das eingegebene Probenmaterial wird anschliessend auf dem Endbefund angezeigt.

Montag, 22. Dezember 2025

Verteiler: alle USB

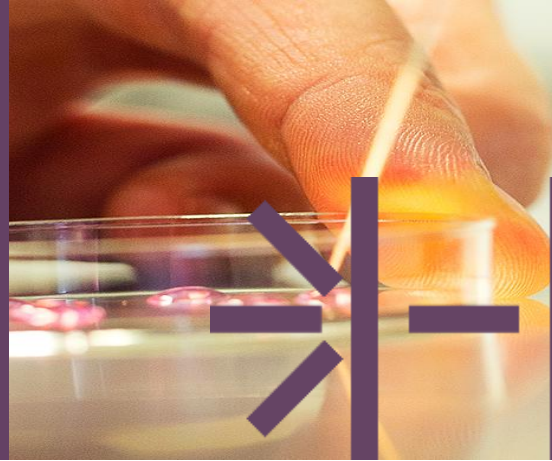
Seite 1/2

Auskunft

PD Dr. Karoline Leuzinger  
Fachleiterin Klinische Virologie  
Tel. 061 265 36 06  
Karoline.Leuzinger@usb.ch

Leitung Labormedizin

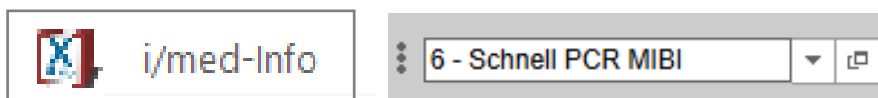
Prof. Katharina Rentsch  
Petersgraben 4, 4031 Basel  
Tel. +41 61 265 42 03  
Fax +41 61 265 42 66  
www.unispital-basel.ch/labormedizin



### Anforderung und Darstellung der Mikrobiologie Schnell PCR

#### Darstellung der Mikrobiologie Schnell PCR Resultate im iMed

Die Resultate der Mikrobiologie Schnell PCR werden neu im iMed unter folgendem Filter „**6 – Schnell PCR MIBI**“ dargestellt:



Die Darstellung wurde dahingehend angepasst, dass das Resultat „**positiv**“ neu farblich hervorgehoben wird.

#### Befund der Mikrobiologie Schnell PCR

Die Resultate werden wie bisher im Befundbereich des Patientenarchivs auf dem Befund „**509 – Molekulare Diagnostik – Mikrobiologie**“ aufgeführt.